

## Zer da Barakaldoko SARE BERDEA?

Udalerriko hiriguneko berdeguneak, inguruarekin lotzen dituen oinezkoentzako eta bizikletentzako ibilbideen sarea da. Era berean, sare hau Bilboaldoko Ingurune berdea osatzen duten inguruko herrien arteko lotura ere bada.

Mugikortasun jasangarria finkatzen duen sare honi esker, era osasun-tsu batean mugitu ahal izango duzu. Era berean, Barakaldoko natura eta kultura-ondasuna ezagutu eta hainbat lekuz goza dezakezu, besteak beste parkeak, plazak, atsedenelekuak...

## ¿Qué es la MALLA VERDE de Barakaldo?

La Malla Verde es la red de conexiones, peatonales y/o ciclistas, entre los principales espacios verdes urbanos y el entorno periurbano del municipio. A su vez, su conexión con los municipios colindantes forma parte del cinturón verde del Bilbao Metropolitano.

Se trata de una red de movilidad sostenible, por la que podemos desplazarnos de forma saludable, conocer el patrimonio cultural y natural del municipio y disfrutar de sus parques, plazas, áreas recreativas...

## NOLA HELDU

## CÓMO LLEGAR



## SARE BERDEA

Oinezko eta bizikletentzako bideak



# Barakaldo

Edición: 2017 Argitaipena

## MALLA VERDE

Rutas a pie y en bicicleta

# BIOANIZTASUNA, hiriguneari eta inguruan BIODIVERSIDAD, dentro y fuera de la ciudad

### Hiriko parke, lorategi, plaza eta kaleak

Udalerraren hiri furzuruan animalia eta landare espezie anitz bizi dira. Adi egonez gero aurkituko ditugu. Ete handiko zaharretz eta espazioen diseinu berrietan gain, monumentu adierazgarri ugari aurkituko ditugu, Barakaldoko identitate historikoaren adierazgarri.



### Parques, jardines, plazas y calles de nuestra ciudad

Dentro de la trama urbana del municipio encontramos una amplia muestra de especies de flora y fauna, sólo tenemos que prestar un poco de atención. Además de árboles de gran porte y nuevos diseños del espacio, encontramos un importante número de monumentos significativos que forman parte de la identidad histórica de Barakaldo.

### Ibaiertzetako parkeak

Ibaiertzetan garrantzia ekologiko handiko landaredi berezia hazten da, galeri-basoa edo ibaiertzeko basoa, alegia. Ekosistema honek flora eta fauna aniztasun handia du bere baitan. Horretaz gain, ibaiertzeko basoak korridore ekologikoak ezin hobekitu dira, hau da, espezie batzuk ekosistema ezberdinen artean mugitzea erabiltzen dituzte depredatzaileetatik edota bestelako arrisuruetatik babestuz.

### Parques de ribera

Las zonas de ribera representan en sí mismas espacios de gran importancia para el desarrollo de los denominados bosques de ribera o galería que, además de albergar una significativa diversidad vegetal, son utilizados por muchas especies faunísticas para desplazarse de forma segura sin exponerse a depredadores. Son valiosos corredores ecológicos.



### Ramón Rubial Lorategi Botanikoa

Ramón Rubial Lorategi Botanikoa hiriarren erdi-erdian dago. Lorategi honek, bat bertoko nota beste herrietako bioaniztasuna ezagutzeko parada ematen digu. Talai batean kokatuta, inguruko mendien ikuspegi ederra eskaintzen digu. Lorategitik hainbat ibilbide naturalistiko zein hiri-ibilbideak abiatzen dira.

### Jardín Botánico Ramón Rubial

El Jardín Botánico Ramón Rubial, en pleno corazón de la ciudad, nos ofrece la oportunidad de descubrir una amplia representación de la biodiversidad vegetal de especies autóctonas y exóticas. Su ubicación en una atalaya nos permite disfrutar de unas buenas vistas de los montes próximos. Desde el Jardín Botánico podemos iniciar diversas rutas urbanas e itinerarios naturalísticos.



### Ibaizabal-Nerbioi Itsasadarra

Ibaizabal-Nerbioi Itsasadarra, Bilbo Metropolitarran eskualdeko hiri-lurzuruan aurkitzen den korredore ekologikorik garrantzitsuenak da. Isurketak galarazteari eta uraren arazteari esker bizitza agertu da berriro itsasadarrean: plankton mikroskopikoa, algak, oskolonak (vangurru, nekora...), arrainak (55 espezie baino gehiago: korrikola, mihi-arraina, platuxa, antoxa...) eta hegaztiak (jahatea, ubarroi, kaitoa...).

Horretaz gain, itsasadarrean Bizkaiko Industria eta Mea-ondasunaren elementu garrantzitsuak mantentzen dira. Barakaldoko ertzean zenbait konpainien mea kargatzeko tokiak daude, horien artean, Franco-Belga enpresak erabiltzen zuen, monumentu gisa katalogaturik (2002an zaharbertu eta inguru museo bihurtu zuten).

### Ría Ibaizabal-Nervión

La Ría es el principal corredor ecológico urbano del área funcional de Bilbao Metropolitano. La eliminación de vertidos y la depuración de las aguas en las últimas décadas ha permitido que la vida vuelva a la Ría: plancton microscópico, algas, crustáceos, peces (más de 55 especies) y aves.

Además, la Ría es un importante referente cultural del patrimonio minero e industrial de Bizkaia. En la margen de Barakaldo se encuentra el cargadero de mineral de la Franco-Belga catalogado como monumento (reconstruido y musealizado su entorno en 2002) y restos de cargaderos de otras compañías mineras.



### Munoa finka

2015. urteatik hona, Munoko finka historikoa eta erakargarria ikusgai dago, guztion gozamenetarako. XIX. mendeko Jauregiaren inguruko ingeles estiloko lorategi paregabean erakusten digu. Bertan ehun urteko gorakio zaharretz aleak (zedrak, palmondoak, sekuroak...) ikusi ahal ditugu. Berriki, Eusko Jaurlaritzak Monumentu Multzoz izendatu du lurralde eder hau.

### Finka Munoa

Desde el año 2015, esta histórica y emblemática finca se abre al público. Alberga un palacio del s. XIX, rodeado de un amplio jardín de tipo inglés, con algunos ejemplares centenarios (cedros, palmeras, secuoyas...). Recientemente, la finca ha sido declarada Conjunto Monumental por el Gobierno Vasco.

## LORATEGI BOTANIKOTIK HIRI-IBILBIDEAK

## RUTAS URBANAS DESDE EL JARDÍN BOTÁNICO



### Barakaldoko talaiak

Lorategi Botanikotik eta Arrotegi tonitorrekin ikuspegi apartaz gozatzeko ibilbidea.

### Atalayas de Barakaldo

Descubre el contraste de las vistas que se divisan desde el Jardín Botánico y desde el monte Rontegi.

### Jardines de Barakaldo

Recorrido circular para conocer jardines singulares y las nuevas zonas verdes de la ciudad.

### Ibaiertzetako ibilbidea

Ibilbide honek, hiriaren inguruetan duden ibalen ertzetik, hau da, Castaños, Kadagua eta Bilbok Itsasadarretik, eramango gaitu, gure kultura eta industria ondarearen lekukoak diren horietatik.

### Un paseo por las Riberas

Paseo por las riberas que bordean la ciudad de los ríos Castaños, Galindo, Cadagua y la Ría, jalónadas de importantes testimonios de nuestro patrimonio cultural e industrial.

### Barakaldoko historia eta kultura

Ibilbide honek Barakaldoko kultura-ondasuna osatzen duten monumentu eta eraikinak hurbiltzeko zailtu.

### Barakaldo histórico-cultural

Este itinerario recorre los principales monumentos y edificios de valor cultural de Barakaldo.

### Barakaldo eta burdina

Mea zamatzeko toki zaharrak ezagutzeko parada ematen digu Ibilbide honek Barakaldoko iragana gogoratuz. Luchana-Mining konpainiaren trenbide zaharraren trazatua jarraltuta Erreketakoaldea aligatzen gara eta bertan Las Julianas eta Arnabaleko meategi eremuak aztertzeko ditzakegu.

### Barakaldo y el hierro

Un paseo para visitar los restos de las estructuras de los cargaderos de la Ría y conocer el pasado minero de Barakaldo. Si seguimos el trazado del antiguo ferrocarril minero de la Luchana-Mining podemos llegar hasta el Regato y visitar los restos de Las Julianas y del coto minero de Arnabal.



## IBILBIDE NATURALISTIKO ETA KULTURALAK

## ITINERARIOS NATURALÍSTICOS-CULTURALES

### Donejakue Bidea Camino de Santiago

Kostaldekoko bidean, Bilbao eta Portugalete arteko etapak gure udalerrira zaharkatzen du. Ibilbide hau jarraituz, Barakaldoko baldiabe kulturari eta naturari garrantzitsuetan batzuk ezagutuko ditugu (Deburuaren zubia, Santa Agueda auzoko Erdi Aroko galtzada, Tellaetxe parkea, Done Bikendi etiza...)

La etapa del Camino del Norte que discurre entre los municipios de Bilbao y Portugalete, a través de nuestro municipio y nos permite descubrir recursos de gran relevancia (Puente del Diabolo, calzada medieval de Santa Agueda, ...)



### PR-BI 101. Haitz Zurien Ibilbidea Ruta de Peñas Blancas

Sasiburu mendikatzea zaharkatu, Haitz Zurietan dagoen karstetik pasa eta hainbat ermita (Santa Agueda, Santa Kiteria eta San Antolin) lotu egiten ditu. Ibilbide zirkular hau Barakaldo eta Alonsoetgi udalerrietako bazterretatik doa.

### PR-BI 210. Uraren ibilbidea El Camino del Agua

Castaños ibaiaren bidea jarraituz, B.L.G.ko urtegiak (Gorostiza eta Etxebarria izenekoa) eramango gaitu ibilbide honek, Teilitu auzoa zaharkatuz.



## SOS espezie inbaditzaileak



Beste tokietatik aliegatutako animalia eta landare espezie batzuk bertokoiak leku hartzen dituzte, batzuetan ere hauen raupigiea eragiten dezakete. Espezie inbaditzaileak dira, eta euren presentziak tokiko bioaniztasuna eta ekosistemak arriskuan jarritu dituzte. Inguruetako baldintzarik ezak gain, espezie hauek gure bizitzan, osasun, bioteknologiaren eta garapenerako ondorio txarrak eragingo dituzte.

Hau ez gertatuko, eragile gure inguruko espezie inbaditzaileekin eta lagundu hauen salabandarekin eragiten.

Algunas especies de flora y fauna, originarias de otros lugares, desplazan a la vegetación o fauna autóctona e incluso pueden causar la extinción local de las especies nativas. Son las denominadas especies invasoras y su presencia pone en peligro la biodiversidad del lugar y los ecosistemas.

Además también ponen en riesgo nuestra supervivencia, salud, calidad de vida y prosperidad.

Ayúdenos a que esto no suceda: concélas y evita su dispersión incontrolada.



# IKURRAK / LEYENDA

## Sare Berdea / Malla verde

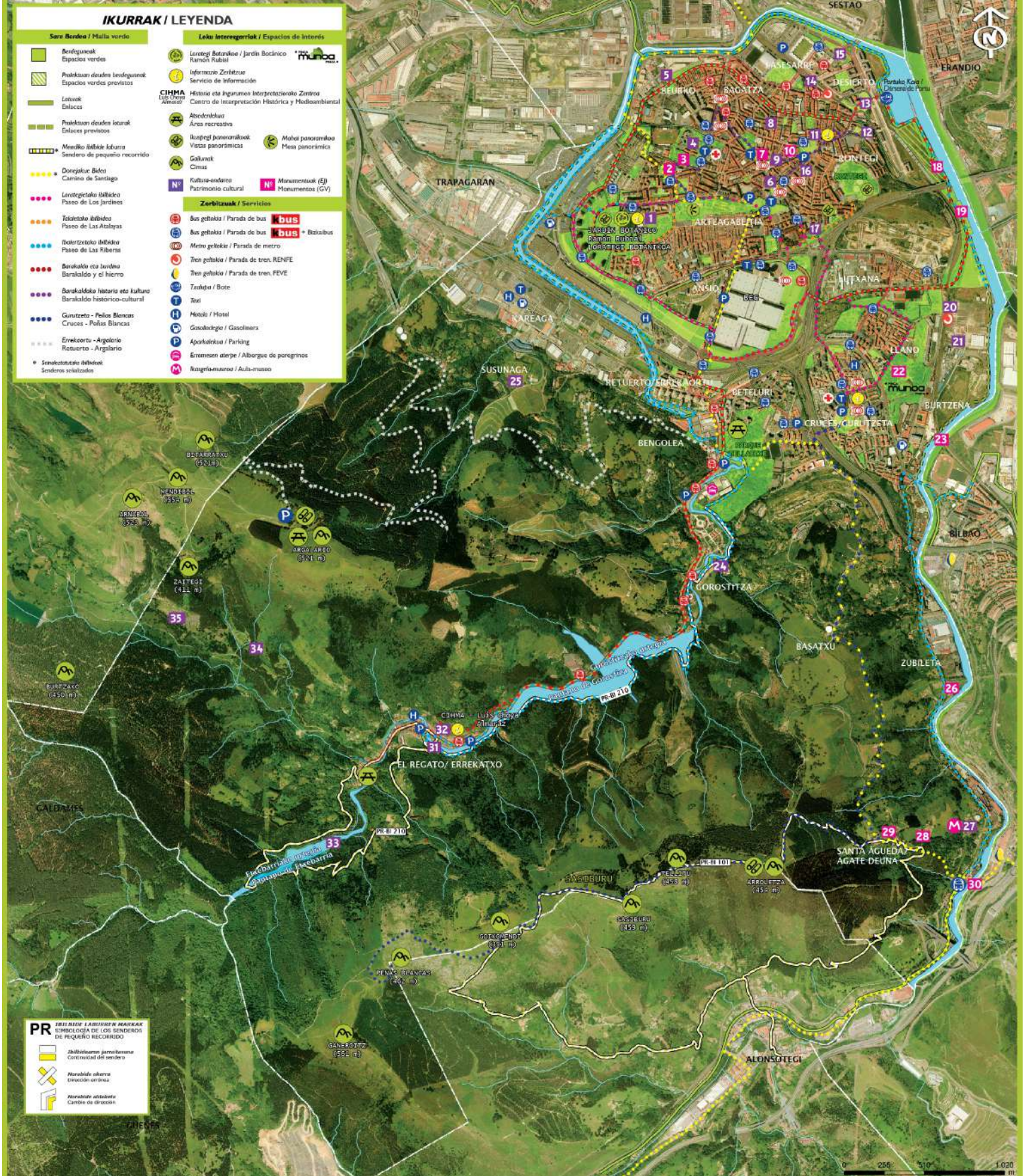
- Berdegiak / Espacios verdes
- Praktikaz erabiltzen diren berdegiak / Espacios verdes previstos
- Lariak / Enlaces
- Praktikaz erabiltzen diren lariak / Enlaces previstos
- Mendiko ibilbide batzuen Sendaro de pequeño recorrido
- Dabizteko Bateo Camiño de Santiago
- Larietarako ibilbideak Paseo de Los Jardines
- Tokietako ibilbideak Paseo de Las Atalayas
- Irabazteko ibilbideak Paseo de Las Riberas
- Barakaldoko eta lekuak Barakaldoko y el Bierzo
- Barakaldoko historia eta kultura Barakaldoko historico-cultural
- Gurutzeto - Peñas Blancas Cruces - Peñas Blancas
- Errekaitu - Argelaria Rotuerto - Argelaria
- Sendaroetarako ibilbideak Sendaros señalizados

## Leku Interesgarriak / Espacios de Interés

- Leitegi Botanikoa / Jardín Botánico Ramón Rubial
- Informazio Zentruak / Servicio de Información
- Aldebatuak / Veces parroticas
- Bostegi jomertaririk / Vistas panorámicas
- Gaiturrik / Casas
- Kulturaren erakundeak / Patrimonio cultural
- Monumentuak (E) / Monumentos (GV)
- Bus geltokia / Parada de bus
- Bus geltokia / Parada de bus
- Metro geltokia / Parada de metro
- Tren geltokia / Parada de tren, RENFE
- Tren geltokia / Parada de tren, FEVE
- Tuktuk / Bote
- Taxi
- Hotela / Hotel
- Gasolindegia / Gasolinera
- Aterpetegia / Parking
- Erreman aterpe / Albergue de peregrinos
- Museoa / Museo

## Zerbitzuak / Servicios

- Bus geltokia / Parada de bus
- Bus geltokia / Parada de bus
- Metro geltokia / Parada de metro
- Tren geltokia / Parada de tren, RENFE
- Tren geltokia / Parada de tren, FEVE
- Tuktuk / Bote
- Taxi
- Hotela / Hotel
- Gasolindegia / Gasolinera
- Aterpetegia / Parking
- Erreman aterpe / Albergue de peregrinos
- Museoa / Museo



**PR** IBIARAZI LABURDUN MARKAK SIMBOLOAK DE LOS SENDEROS DE PEQUEÑO RECORRIDO

- Ibilbidearen jarraitasmena / Continuidad del sendero
- Marrazteko aldea / Dirección orientada
- Marrazteko aldatzea / Cambio de dirección

### BARAKALDOKO LEKU INTERESGARRIAK. PUNTOS DE INTERÉS DE BARAKALDO

- |  |  |
|--|--|
| <ul style="list-style-type: none"> <li>1 Ramón Rubial lorategi botanikoa / Jardín botánico Ramón Rubial</li> <li>2 San Bizente eliza / Iglesia de San Vicente</li> <li>3 B.G.4a abeltzainak / Viviendas de AHV</li> <li>4 Mirada Fundazioa / Fundación Miranda</li> <li>5 Barrio Barerrio / Caserio Barrio</li> <li>6 Bate Onera Plaza / Plaza Bide Onera</li> <li>7 H.E.O. (Hilabeg zaharra) / E.O.I. (Antiguo matadero)</li> <li>8 La Felicidad Enxe maritak / Casas baratas</li> <li>9 Udal Euskarategia / Euzkaltegi municipal</li> <li>10 Antzokia eta Udal Azoka / Teatro y Mercado municipal</li> <li>11 Udaltzarea / Ayuntamiento</li> <li>12 B.G.4a bulegoak / Oficinas de AHV</li> <li>13 Larrea Jauregia / Palacio Larrea</li> <li>14 Alherdiaga / Alhóndiga</li> <li>15 Igiser erakina / Edificio Igiser</li> <li>16 Foruen Pasalekuak / Paseo de Las Fuerzas</li> <li>17 Lurkizaga Derribearen aurrak / Restos Casa Torre de Lurkizaga</li> <li>18 Oroconen zamatze txikiak / Cargadero de Oroconera</li> </ul> | <ul style="list-style-type: none"> <li>19 Franco-Belga zamatze txikiak / Cargadero Franco-Belga</li> <li>20 Lutxonako tren geltokia / Estación de tren de Lutxona</li> <li>21 Fresa-ko pelotaria / Pabellón de Fresa</li> <li>22 Munao Irkia / Finca Munao</li> <li>23 Bardinako zubia / Puente de Hierro</li> <li>24 Castofas almirantearen bosena / Caserío del almirante Castofas</li> <li>25 Sarungoa dorretzea / Casa Torre Susunaga</li> <li>26 Zubileta dorretzea / Casa Torre Zubileta</li> <li>27 Leizolaletako antzokia / Antzokiak / Antzokiak escuela de Larrazabal</li> <li>28 Eñi Arala geltokia / Estación de Eñi Arala</li> <li>29 Santa Agote ermita / Ermita de Santa Agueda</li> <li>30 Deabruen zutia / Puente del Diablo</li> <li>31 San Roke eliza / Iglesia de San Roque</li> <li>32 CIHMA Luis Choya Almaraz (Barakaldoko historia eta kultura interpretatzen duen Zentroa / Centro de Interpretación Histórica y Patrimonio Cultural de Barakaldo)</li> <li>33 Errekaituko presa / Presa de El Regato</li> <li>34 Las Julinas / mehategiaren aztarnak / Las Julinas, restos mineros</li> <li>35 Plano makurtua / Plano inclinado</li> </ul> |
|--|--|

### TELEFONO ERABILGARRIAK / TELÉFONOS DE INTERÉS

- Herritarentzako arreta zerbitzua / Servicio de atención ciudadana (Barakaldotik kanpo / Desde fuera de Barakaldo)** 010 944 789 200
- Turismo arreta zerbitzua / Servicio de información turística** 944 789 202
- CIHMA Luis Choya Almaraz** 944 971 390
- NATUR GELA - Aula de la Naturaleza. Jardín botánico Ramón Rubial lorategi botanikoa. <http://naturgelabarakaldo.blogspot.com.es>** 944 375 805
- K-bus** 901 440 340
- Bizkaibus** 946 125 555
- Metro** 944 254 025
- Renfe** 902 320 320
- Feve** 944 250 615
- Larrialdiak / Urgencias** **112** SOS DEIAK

